

Mars – Avril

2008

Numéro 61

Paroisse Luthérienne de Montbéliard

Pasteurs

Annette Goll-Reutenauer

☎ portable : 06 76 08 33 73

Johannes Hartmann

☎ portable : 06 85 08 52 94

bureau : 18, rue Viette

☎ 03 81 91 03 69

courrier électronique :
paroisse-montbeliard@wanadoo.fr

Informations en ligne :

Paroisse protestante

perso.wanadoo.fr/st.martin

Fédération protestante de France

www.protestants.org

Présidente du C.P.

Monique Quetin

☎ 03 81 91 78 08

Trésorier Paroissial

Samuel Chavey

16, rue Charles Lalance

☎ 03 81 91 49 15

Trésorière Adjointe

Violette Semeur

1, rue Desazards de Montgailhard

☎ 03 81 91 03 29

Aumônerie d'Hôpital

Charlotte Genot

65, rue Louis Pardonnet

☎ 03 81 91 73 16

Groupe d'Entraide Protestante

Aide d'urgence

Annette Goll-Reutenauer

☎ 03 81 91 03 69

Pour les versements:

EELF paroisse de Montbéliard

- chèque bancaire

- CCP 1946-10W Dijon

Permanences des pasteurs

18 rue Viette

le mardi matin : 9 h 30 - 11 h 30

le samedi matin : 9 h 30 - 11 h 30

L'Épître



EDITO

DE CE QU'INSPIRE LA PIERRE

Elles se dressent fièrement à l'entrée de la ville, sur un éperon rocheux long de 290 m et large de 23 à 60 m. ; elles dominant ainsi le confluent de la Lizaine et de l'Allan, se tenant là, imperturbables, ancrées dans la falaise. Il émane ainsi d'elles une impression de stabilité et de sécurité. Elles sont toute en rondeurs, jusqu'au chapeau courbe dont elles semblent coiffées.

Qui ça, elles ?

Les deux tours du château de Montbéliard, pardi !

Elles ont pour nom Henriette et Frédéric : chacune son nom, chacune sa couleur.

Tout le monde connaît (ou bien pas ?) les personnages auxquels elles renvoient : il y a d'une part la comtesse Henriette de Montbéliard, celle qui a épousé Eberhard et a ainsi fait entrer le comté de Montbéliard dans l'orbite des Wurtemberg. La légendaire Tante Airie serait, d'après des gens bien informés, le reflet de cette femme au caractère bien trempé.

Il y a d'autre part le comte Frédéric de Wurtemberg, celui qui a fait construire le temple Saint-Martin, qui a agrandi la ville et insufflé au Pays un essor économique important. Le voilà à jamais, sous cette forme rocailleuse et emblématique, unie à son arrière-arrière-grand-mère Henriette.

Bel exemple de parité avant l'heure ?

Symbole visionnaire de la réconciliation franco-allemande ?

Tours de la renaissance de Montbéliard, de la Renaissance tout court, et exhortation par conséquent à suivre l'exemple de nos ancêtres en continuant leur œuvre - et non pas à nous reposer sur la leur ? Oui, nous le savons, en période d'élections municipales comme de tout temps, une cité se construit jour après jour, sans relâche.

Au-delà de ces considérations, cette image : quand je passe devant elles, j'aime à penser à nos anciens cantiques :

.../...

Culte

Dimanche

Saint-Martin 10 h

.../...

« C'est un rempart que notre Dieu », « mon rocher, ma forteresse, mon asile protecteur », aux psaumes antiques qui exaltent la stabilité que nous trouvons en Dieu.

Ou Esaïe : « Confiez-vous en l'Eternel à perpétuité, car l'Eternel, l'Eternel est le rocher des siècles » (26, 4).

Dans les sables mouvants de notre époque, l'image des tours me rassure et renvoie à Celui qui m'offre un abri dans la tourmente. Petit pense-bête en déambulant dans la ville !

Chiche que vous y penserez la prochaine fois que vous passerez devant le château ?

Pasteure Annette Goll-Reutenauer



AGENDA

Mars

Dimanche 2 à 9 h 30

Rue Viette
Assemblée générale.

Jeudi 6 à 18 h 30,
Culte au foyer Bossière.

Vendredi 7 à 20 h 15

Journée Mondiale de Prière :
Église Mennonite de la Prairie, Route de Grand-Charmont à Montbéliard.
Cette année, les chrétiennes de Guyane invitent à découvrir leur pays et leur spiritualité
Cordiale invitation à tous !
Renseignements auprès d'Annette Goll-Reutenauer

Dimanche 9 à 10 h

Culte à Saint-Martin

Mardi 11 à 20 h 15,

Rue Viette
Conseil presbytéral

Mercredi 12 à 20 h 30

Café Théologique
Thème : « Une fin de vie en dignité »
Lieu à préciser.

Vendredi 14 à 20 h 15

Temple de Voujeaucourt
Concert Retina : concert des chorales de l'inspection.

Samedi 15 à 20h

rue Viette
Soirée « **Cinéma paroissial** »
« Un monde meilleur » voir article page 4

Dimanche 16 à 10 h

Saint-Martin
Culte des Rameaux avec la CIMADE.

Dimanche 16 de 15 h et 17 h

20 rue Viette
« à dimanche »

Jeudi 20 à 20 h

Saint-Martin
Veillée de Jeudi Saint.

Vendredi 21 à 12 h

Église Baptiste
13 rue Viette
Lecture de la Passion.

Vendredi 21 à 20 h

Saint-Maimbœuf
Veillée de Vendredi Saint.

Dimanche 23 à 6 h

Aube pascale (cimetière de Montbéliard).

Dimanche 23 à 10 h

Saint-Martin
Culte de Pâques pour les grands et les petits,
les personnes âgées et les jeunes.

Du Lundi 24 au Vendredi 29 mars

Action : « L'appel de la Nouvelle »
Voir détail page ci-contre

Vendredi 28 à 20 h 30

Rue Viette
BILIB – Bible en liberté

Vendredi 28 à 20 h 30

Théâtre
Récital piano quatre mains,
Imaginaires populaires et musique savante
DEBUSSY, RAVEL,
LOPES-GRACA, LIMA, POULENC



Dimanche 30 à 10 h

Culte à Saint-Martin.

Avril

Mercredi 2 à 20 h 30
Café Théologique
Lieu à définir.

Jeudi 3 à 18 h 30,
Culte au foyer Bossière.

Du samedi 5 au jeudi 10
Le Vallon : séjour consistorial
Renseignements auprès des pasteurs.

Congé parental de Johannes Hartmann du 9 avril
au 8 mai.

du 11 au 20
Annette Goll-Reutenauer sera absente.

Vendredi 25 à 20 h 30
Rue Viette
BILIB – Bible en liberté

Dimanche 26 à 10 h
Synode régional de printemps

Mardi 29 à 20 h 15
Rue Viette
Conseil presbytéral

Mercredi 30 à 19 h
Culte de consistoire à Saint Julien
Thème : Abraham.



Attention

REPAS PAROISSIAL
25 Mai 2008
SALLE IONA

Bienvenue à
Philemon Pierre Hartmann,
Fils de notre pasteur Johannes

né le 9 décembre 2007 à Freudenstadt



Actes Pastoraux



Inhumations

Paul ROUDET
décédé le 27/12/07, à l'âge de 94 ans

Jean-Pierre GREYL
décédé le 08/01/08, à l'âge de 77 ans

Rose Marguerite MION
décédée le 17/01/08, à l'âge de 64 ans

Germaine DURAND née MEYER
décédée le 24/01/08, à l'âge de 91 ans

*Gardons les regards fixés sur Jésus
qui est à l'origine de la foi et qui la mène à
son accomplissement. Renonçant à la joie
qui lui revenait, il a enduré la croix sans
éprouver de la honte. Assis à la droite de
Dieu, il règne avec lui.*

(Hébreux 12, 2)



« L'appel de la Nouvelle »

Comment annoncer le message de Pâques au
-delà de nos cultes ?

Établisons une chaîne téléphonique pour que
la Bonne Nouvelle se répande. Inscrivez vous
à l'action « L'appel de la Nouvelle » de notre
paroisse!

« L'appel de la Nouvelle » aura lieu **pendant
la semaine après Pâques du lundi 24 au
vendredi 28.**

Chaque personne inscrite recevra une parole
biblique par jour pour la transmettre par
téléphone à trois personnes de son choix.

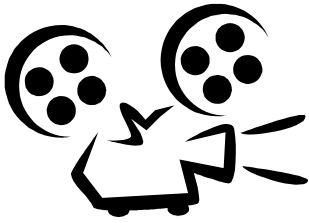
S'ils font de même ... (imaginez le nombre de
personnes qui seront contactées).

Participez, donc, à l'action « L'appel de la
Nouvelle » !

Inscriptions et infos :
Pasteur Johannes Hartmann
Téléphone : 03 81 91 03 69 ou
courriel :

hartmann.eelf-montbeliard@jolelke.de





Soirée « Cinéma paroissial »

Samedi 15 mars 20h, Rue Viette
Présentation du film : Un monde meilleur

Le jour de la rentrée, Trevor, douze ans, reçoit du professeur Eugene Simonet un thème de travaux pratiques pour le moins inhabituel : inventer un moyen de changer le monde et le mettre en pratique. Plus mûr, plus éveillé que ses camarades qui jugent le concept absurde, Trevor prend au sérieux cette étrange proposition. On ne change pas le monde à douze ans, mais on peut tenter de redonner espoir à son entourage : une mère déboussolée, un professeur solitaire et un SDF.

Venez nombreux



A méditer

On s'occupe d'écologie parce que la nature se meurt.

C'est bien !

Et si, en premier lieu, c'était l'homme qu'il fallait dépolluer et sauver de l'asphyxie ?

Groupe « École biblique »



Tous les mardis scolaires la maison paroissiale se réveille. 25 enfants attaquent la Rue Viette pour profiter d'une heure pleine de vie. Après un moment spirituel au début, à 18h, les enfants se divisent en quatre groupes. Les petits sont accompagnés par Thérèse Gluntz, Jeannette Bouclet et Danielle Vermot-Gaud, les moyens par Marie-Françoise Ley et Annette Goll, les grands par Francis Bouclet et les confirmants/pré écoutants par Johannes Hartmann.

Chaque groupe suit un programme particulier qui convient à l'âge des enfants. Les plus jeunes travaillent donc actuellement sur le grand thème « la famille », tandis que les plus grands s'occupent plutôt des thèmes classiques du catéchisme.

L'arbre de Noël, le culte de rentrée et la participation aux cultes intergénérationnels sont toujours bien appréciés et par les enfants et par les moniteurs.

Cette année nous sommes en train d'essayer quelques nouveautés. Les confirmants/pré écoutants font des week-ends et des sorties et on propose à tous de venir plus tôt (à partir de 17h), les mardis, afin qu'on ait plus de temps pour des jeux.

Vous connaissez d'autres enfants ? Ils seront les bienvenus !

ÉGLISE ÉVANGÉLIQUE LUTHÉRIENNE DE FRANCE

PAROISSE DE MONTBELIARD

Compte rendu de l'assemblée Générale du 18 mars 2007

Rue Viette à Montbéliard

Ouverture de la séance : 10 h

Sont présents 32 membres.

Absents excusés ayant donné pouvoirs :

Paule-France Boiteux, Francis Bouclet, Jeannette Bouclet, J.Paul Bourquin, Gilles Bourquin, Madeleine Brabant, Pierrette Corbon, Denise Dollet, Marianne Ferrand, Françoise Formet-Keller, Marie-C Fuehrer, Rolande Graber, Paulette Hyou, Simone Joly, Jean-Louis Lambert, Denise Lebas-Amstoutz, Claudine Liebe, Jean-Louis Liebe, Jean-Pierre Loux, Yvette Louys, Suzanne Marlier, Annie Nal, Monique Parrot, Priscille Pedori, Jacqueline Pourchot, Michèle Provost, André Quetin, Monique Rousseau, Michel Semeur, Jean-Michel Semeur, Daniel Thourot, Elisabeth Vuillemenot.

INTRODUCTION

Pierre Magne de la Croix interprète une introduction à la flûte.

Nous chantons le n°537 : "Dieu fait de nous"

" Le potier c'est Dieu, l'argile : l'homme, nous sommes modelés par une parole."

" Dieu nous travaille et nous façonne..."

" Que l'AG soit un temps où nous nous laissons façonner."

Prière d'André Dumas sur l'usage du temps.

Cantique 622.

2^{ème} prière d'André Dumas sur les engagements nouveaux à prendre dans la vie en Église.

Nous récitons le "Notre Père" tous ensemble.

ELECTION DU BUREAU DE L'ASSEMBLEE GENERALE

Élus à l'unanimité, Président : Michel FUEHRER

Secrétaire : Catherine HOSPITEL

Scrutateur : Lionel KOENIG

Récolte et attributions des pouvoirs.

ADOPTION DU COMPTE-RENDU DE L'A.G. DU 05/03/06

Compte-rendu, non relu en séance, **adopté à l'unanimité**.

Guy NAMBOT adresse ses félicitations pour les comptes-rendus de Conseils Presbytéraux communiqués durant les cultes.

RAPPORT DU TRESORIER - Samuel CHAVEY

Examen du détail des produits et des charges qui fait apparaître un résultat déficitaire de 35 000€ (dont 21 000€ de dotation aux amortissements) soit un déficit de fonctionnement de 14 000€.

En conclusion, tout en conservant une bonne assise financière, on constate que les recettes courantes ont eu tendance à décliner.

Le contrôle des comptes a été effectué par Pierre FERRAND.

Remerciements à Samuel et à sa famille ainsi qu'à Violette SEMEUR pour leur implication dans la tenue des comptes.

Approbation des comptes à l'unanimité

PRESENTATION DU BUDGET

Les différents postes sont reconduits. C'est un budget ambitieux, on espère payer la cible avec les recettes courantes.

(on enregistre 234 cotisants pour 550 Épîtres distribuées et 475 reçus fiscaux avec les souscriptions.)

N.B Compte tenu de l'importance des subventions publiques perçues pour la réfection de SAINT-MARTIN il y a probabilité d'une obligation prochaine de commissariat aux comptes. En attendant, reconduction de la mission de Pierre FERRAND.

Le budget est adopté à l'unanimité.

INTERVENTION de Violette SEMEUR

Remercie pour le dynamisme de la paroisse.

Rappelle les avantages fiscaux des dons.

Souligne l'intérêt de la communication par internet (coût très favorable)

Déplore la frilosité des dons affectés aux missions.

Sollicite l'adoption du prélèvement automatique pour les cotisations et dons (meilleure régulation des ressources pécuniaires)

NB. Les paroissiens devraient donner 2% de leurs revenus pour faire vivre leur Église.

RAPPORT D'ACTIVITE DE 2006

Lu par Émilie LHOSTE.

Sans question ni remarque, **rapport adopté à l'unanimité.**

MODIFICATION DES STATUTS

Proposition de réactualisation des statuts et de déclaration à la Sous-Préfecture **adoptées à l'unanimité.**

INTERVENTION de Monique QUETIN

Remercie la communauté qui, active et discrète, travaille solidairement.

Exprime la reconnaissance de tous à Pierre Magne de la Croix qui quittera la paroisse en octobre et dont la présence a été très appréciée.

Souhaite la bienvenue à M.HARTMANN.

Remercie Annette GOLL d'accepter de continuer un bout de chemin avec nous.

Informe qu'un loto sera organisé le dimanche 11 novembre par les couples Bouclet et Semeur.

INTERVENTION d'Annette GOLL

Qui remercie Monique QUETIN pour son implication assidue ainsi que Pierre COEYTAUX qui a initié les travaux de Saint-Martin.

Elle évoque le projet de fusion des 2 journaux « Unisson » et « Épître » qui aboutirait à un journal consistorial unique.

Les personnes présentes estiment que l'idée devrait être reprise après la décision définitive concernant le redécoupage des consistoires lors du synode de printemps 2008 : 20 voix pour, 9 contre, 3 abstentions.

DIVERS

Lucette HENNEQUIN et Lise FERRAND se retireront de l'organisation de la vente et du repas paroissial après 2007. Monique QUETIN les remercie pour toute la part qu'elles y ont apportée.

Nicole COEYTAUX signale qu'un projecteur fonctionne inutilement à St.Martin.

La séance est levée à 12 h 30.

La secrétaire de séance :
Catherine Hospitel

CONVOCAATION POUR L'ASSEMBLEE GENERALE

Dimanche 2 MARS 2008 au 20 rue Viette

Madame, Monsieur,

L'Assemblée Générale de la paroisse protestante de Montbéliard aura lieu le dimanche 2 mars 2008 au presbytère protestant, 20 rue Viette.

Vous y êtes cordialement invité.

En cas d'empêchement, merci de nous retourner le pouvoir ci-joint, ou de le remettre à un autre membre de la paroisse.

Vous trouverez, ci-joint également, le compte-rendu de l'AG 2007.

Ordre du jour

9 h 30

Assemblée générale du Centre protestant montbéliardais d'action sociale

10 h

Méditation

Élection du bureau de l'AG (10h10)

Adoption du compte rendu* de l'assemblée générale du 18 mars 2007 (10h15)

Rapport d'activités de l'année 2007 (10h20)

Nomination d'un commissaire aux comptes (10h35)

Rapport financier : Comptes de l'exercice 2007 et Budget 2008 (10h40)

Rapport moral et projets (11h10)

Réorganisation consistoriale de l'inspection de Montbéliard (11h20)

Divers : amorce d'une réflexion sur le culte (11h30)

Discussion et échanges en prenant le verre de l'amitié

* Le compte rendu ne sera pas relu en séance, mais pensez à le prendre pour l'assemblée générale.



Assemblée Générale du 2 mars 2008 - Bon pour Pouvoir

Un membre électeur présent ne peut représenter qu'un seul membre électeur absent.

Pouvoir à remettre au mandataire ou à renvoyer au presbytère, 18 rue Viette.

Je soussigné (e) : Nom : Prénom :

demeurant :

membre de l'Association Culturelle de l'Eglise Luthérienne, donne pouvoir pour me représenter à l'Assemblée Générale du dimanche 2 mars 2008 à :

Nom : Prénom :

A le

Signature précédée de " Bon pour Pouvoir "

Le courrier des lecteurs



"Pâques est dans nos *mains*"

"Ils mirent la *main* sur Jésus et l'arrêtèrent.
Pilate gouverneur de Judée s'en lave les *mains*.
Jésus porte entre ses *mains* la barre transversale de la croix.
Les soldats lui clouent les *mains* et les pieds.
Jésus remet sa mère entre les *mains* de Jean.
Jésus dit: "Père, entre tes *mains* je remets mon esprit!"
De désespoir, la foule pleure et avec ses *mains* se frappe la poitrine.
Joseph d'Arimatee descend doucement le corps de Jésus de la croix,
l'emballe dans un linceul puis il le dépose dans une tombe qu'il a
taillée de ses propres *mains*, pour lui-même, dans un rocher de son
jardin.
La tête entre leurs *mains*, les amis de Jésus sont accablés.
Tristesse et désespoir du sabbat.
Le dimanche, au matin, les femmes disent que Jésus est vivant. Les
hommes ont douté...
Ils le retrouvent sur le chemin d'Emmaüs..
Leurs yeux s'ouvrirent à l'instant où il prit le pain dans ses *mains*."

Chacun de nos repas est un repas pascal.
Chaque instant nous invite à partager le pain de la vie avec les autres.

Depuis des siècles et des siècles, nos yeux ont des limites, nous
apprivoisons les mots et nos *mains* se croisent pour prier.
Depuis des siècles et des siècles, la douleur pulsatile, l'absence de
nos bien-aimés, nos prières murmurées.

Mais depuis des siècles et des siècles, nos *mains*
contiennent toute l'Espérance d'un lendemain de Sabbat : l'espoir après
le découragement, le jour après la nuit, la paix après la souffrance, la
guérison après la maladie, la joie après les larmes, le pardon après la
colère, la présence après l'absence et la vie après la mort.

Oui nous recevons tout entre nos *mains*, voilà l'enracinement de notre
foi et la promesse de la bénédiction.

Joyeuses Pâques!

Denise Degert



Il vous est suggéré de
faire part aussi de vos
coups de cœur :

livres lus, musique
écoutée, films vus...

Ou de vos coups de griffe :

un fait vous a déplu
ou vous scandalise,
pourquoi ne pas en faire
part ?

Avec l'art et la manière
bien sûr.

A vos plumes !

Échos du conseil presbytéral

Décembre 2007

Au cours du CP qui s'est tenu 18 décembre, nous avons évoqué les sujets suivants : 450^{ème} anniversaire Schickhardt : notre temple, qui a été édifié par cet architecte, sera utilisé pour le moment « conte » et peut-être pour une pièce de théâtre. Nous attendons des précisions de la mairie pour accepter ou non.

A la demande de notre pasteur Johannes, les conseillers presbytéraux deviendront des « guide-caté » pour chaque confirmand dans le but de participer à la vie de ces jeunes paroissiens, de leur faire faire connaissance avec la paroisse, de les accompagner jusqu'à leur confirmation en 2009. Un rendez-vous sera organisé tous les deux mois entre guide et confirmand ainsi que des petites rencontres amicales entre tous.

Un voyage à Freudenstadt en autobus (itinéraire Schickhardt) sera organisé les 27 et 28 septembre 08 ; prière de se faire déjà connaître en vue de la réservation de l'hôtel. Merci à l'avance.

Les rendez vous « à dimanche » seront reconduits en 2008 ; ceux qui s'y sont rendus ont trouvé l'ambiance sympathique et le climat chaleureux. Merci à Elke et Johannes pour ce moment offert à leur prochain .

A l'occasion de la semaine de prière pour l'Unité chrétienne du 18 au 25 janvier, nos pasteurs proposent, chaque soir à 19h30, un petit moment de prière rue Viette.

Un culte aura lieu à St Martin le 31 décembre à 20h.

Le repas de printemps est reporté au mois de mai en raison des travaux de rénovation de la salle Iona.

La paroisse en est au point mort pour les travaux intérieurs dans St Martin ; il faut toujours tenir compte de la DRAC qui ne tient pas ses engagements et qui, de ce fait, bloque l'avancement de cette rénovation.

Janvier 2008

En sa séance du 15 janvier 2008, le Conseil presbytéral

- a décidé de remercier la municipalité pour son implication dans la réalisation de deux projets qui sont en cours depuis plusieurs mois (plusieurs années pour le premier) : la mise en place d'un totem de signalétique devant l'entrée Sud de Saint-Martin et la fabrication d'une rampe d'accès amovible pour handicapés, qui se trouvera à la porte Ouest.
- entend le bilan financier du trésorier du 400^{ème}, Francis Bouclet, qui termine les différents dossiers de subvention encore en suspens. L'opération devrait se solder par un excédent de quelques milliers d'euros, sauf surprise de dernière minute.
- entend l'évolution que pourrait prendre le partenariat avec les paroisses protestantes de Ludwigsburg. L'actuel Dekan, qui était au 400^{ème} de Saint-Martin en octobre 2007, fera des propositions dans les semaines à venir.
- envisage la possibilité d'acquérir un clavier électronique pour un usage tant à la rue Viette qu'à Saint-Martin, en dépannage.
- entend une première évaluation de l'ouverture au public du temple au mois de décembre : 10 000 visiteurs, environ 1 300 € de produit des ventes de cartes, CD, tuiles anciennes au profit de la paroisse, une bonne quarantaine de permanents pour une ouverture quotidienne de 2h et demi, 5h les week-ends. Une exposition « le retable de Montbéliard » a intéressé beaucoup de visiteurs qui n'en avaient jamais entendu parler.
- étudie l'agenda des activités prévues pour 2008, en vue d'une publication sur Internet.
- liste les questions tournant autour de la célébration du culte en vue de les traiter lors des prochaines séances, et de soumettre des questions sur ce thème aux membres lors de l'Assemblée générale.

EXPOSITION DE L'ETE 2008

LE LIVRE à SAINT-MARTIN à MONTBELIARD

L'exposition ouvrira ses portes du lundi 28 juillet au dimanche 31 août 2008 inclus de 13h30 à 18h00, tous les jours, sauf le dimanche (ouverture sur demande particulière). Le thème sera le Livre dans sa globalité, de la Bible aux planches originales de BD, de la reliure aux caractères d'imprimerie, avec la présence du Musée du Parchemin venu tout spécialement du Midi. Ses membres montreront leurs travaux d'enluminure ainsi que la fabrication du parchemin ou des couleurs nécessaires à leur art. Quelques peintures d'artistes régionaux illustreront la manifestation.

L'exposition demeurera en place pour les deux Journées Européennes du Patrimoine des 20 et 21 septembre 2008.

L'entrée est libre mais une urne sera là pour récolter les dons des visiteurs qui seront réservés à la restauration du sanctuaire.

Un appel est lancé aux familles qui auraient des Bibles à donner ou à prêter, car, dans le chœur de Saint-Martin, il sera réalisé une pyramide de Bibles de toutes formes et en langues différentes. Merci à celles et ceux qui permettront cette réalisation.

Jean-Paul Bourquin-Gaspard

